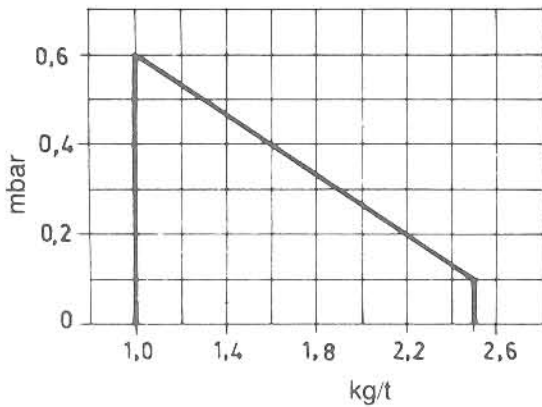


TEKNISKE DATA

Kapacitet:	12-30 kW 1,0-2,5 kg/t
Olie:	Viskositet max.: 6 mm ² /s (1,5°E) ved 20°C
Spænding:	220 V + 10% ÷ 15% 50 HZ
Motor:	0,65 A 2850 o/min. 298 rad/s
Kondensator:	4 µF 500 V
Transformator:	Sekundær: 8 kV 16 mA
Pumpe:	Max.: 30 kg/t ved 10 bar (9,5 gph ved 142 psi) max. tryk: 15 bar (213 psi)
Strøm:	165 W 300 VA

OVERTRYK I FORBRÆNDINGSKAMMERET



TEST-KEDLENS DIMENSIONER I FORBRÆNDINGSKAMMERET

(DIN 4787)

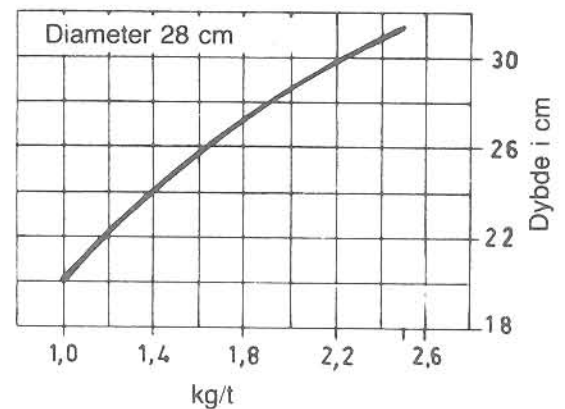
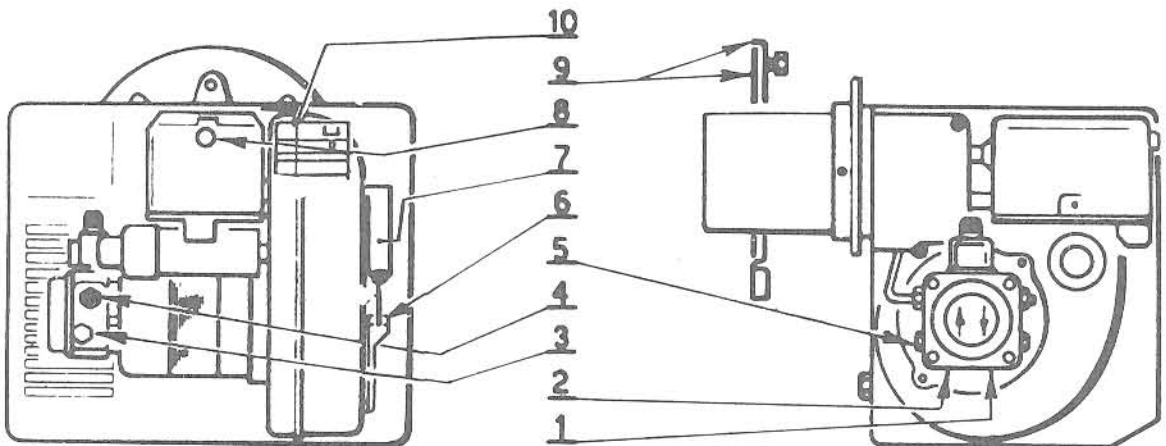


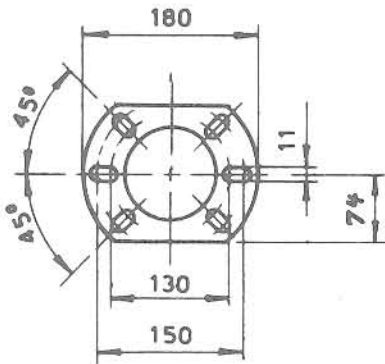
Fig. 1



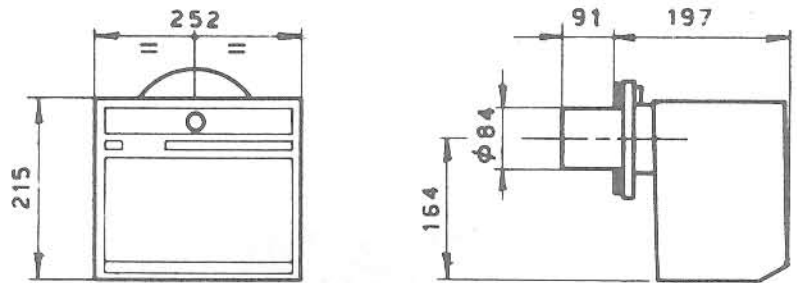
- | | |
|-------------------------|----------------------------|
| 1. Returlledning | 6. Luftspjæld |
| 2. Sugeledning | 7. Lufthydraulik |
| 3. Manometertilslutning | 8. Blokeringslampe |
| 4. Trykregulering | 9. Kedelflange med pakning |
| 5. Vakuummertilslutning | 10. Varmelegeme-relæ |

MÅLSKITSE

Flange



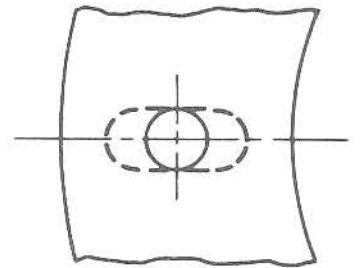
Oliefyr



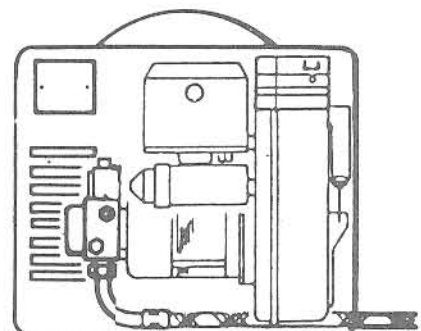
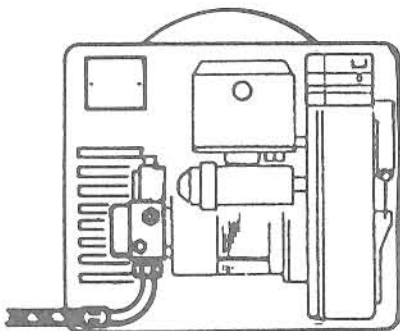
MONTERING AF OLIEFYR

Det er nødvendigt, at pakningen (9.fig.1) placeres mellem kedlens forplade og oliefyrets flange.

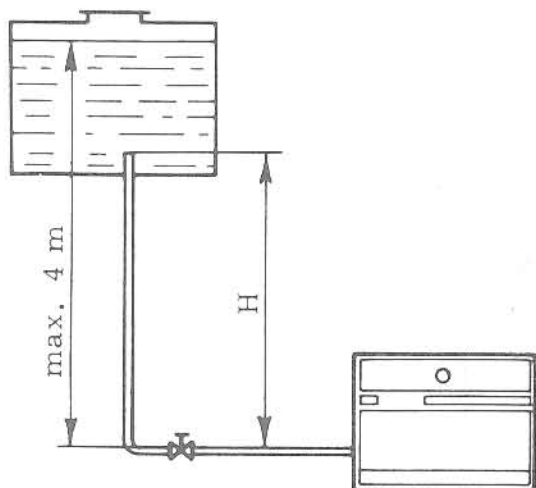
Denne pakning har fire huller, som – om nødvendigt – kan tilpasses som vist på tegningen til højre.



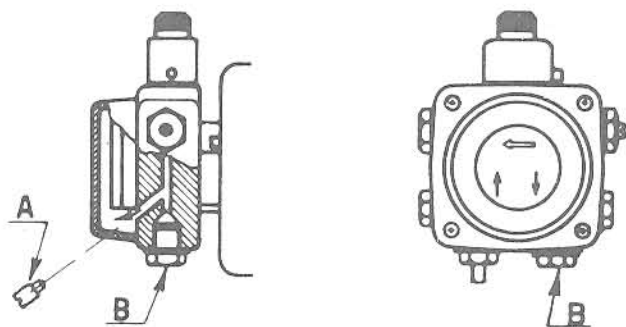
Oliefyret er konstrueret således, at de fleksible olieslanger kan føres ud i såvel venstre som højre side.



1-STRENGET ANLÆG:



L Meter		
Hm	8/10 mm	10/12 mm
0,5	10	20
1	20	40
1,5	40	80
2	60	100



Ved kældertankinstallationer skal olie-pumpen ændres til etstrengt drift. Pumpedækslet aftages og bypass-skruen (A) fjernes.

Bolten i returstudsen (B) afmonteres ikke.

Udluftning af pumpen finder sted ved at løsne vacuum-skruen (5, fig. 1).

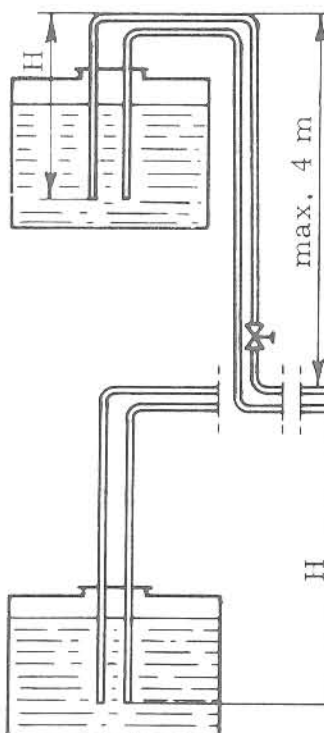
NB! Start ikke oliefyret ved udluftning.

Udluftning af pumpen hvis oliestanden er placeret lidt lavere end fyret:

Aftag den lille del af huset foran kontrolkassen, så fotomodstanden kan belyses.

Løs manometerskruen (3, fig. 1) hav lygte klar, start brænderen når magnetventil klikker, belys fotomodstanden indtil olien er fremme, sluk fyret, saml det og fyret er klar til opstart.

2-STRENGET ANLÆG:



L Meter		
Hm	8/10 mm	10/12 mm
0	35	100
0,5	30	100
1	25	100
1,5	20	90
2	15	70
3	8	30
3,5	6	20

Pumpens sugehøjde må aldrig overstige 0,4 bar (30 cm Hg = 4 m vs). Over denne grænse vil pumpen hyle og luft blive udskilt af olien.

Begge olieledninger skal være fuldstændigt tætte.

Udfør suge- og returledning i koberrør el. lign. uden samlinger og før begge ender lige langt ned i tanken (10-20 cm over bunden afhængig af tanktype).

Såfremt kontraventil anvendes skal denne monteres på sugeledningen.

Udluftning af pumpen: Start oliefyret og vent på olie.

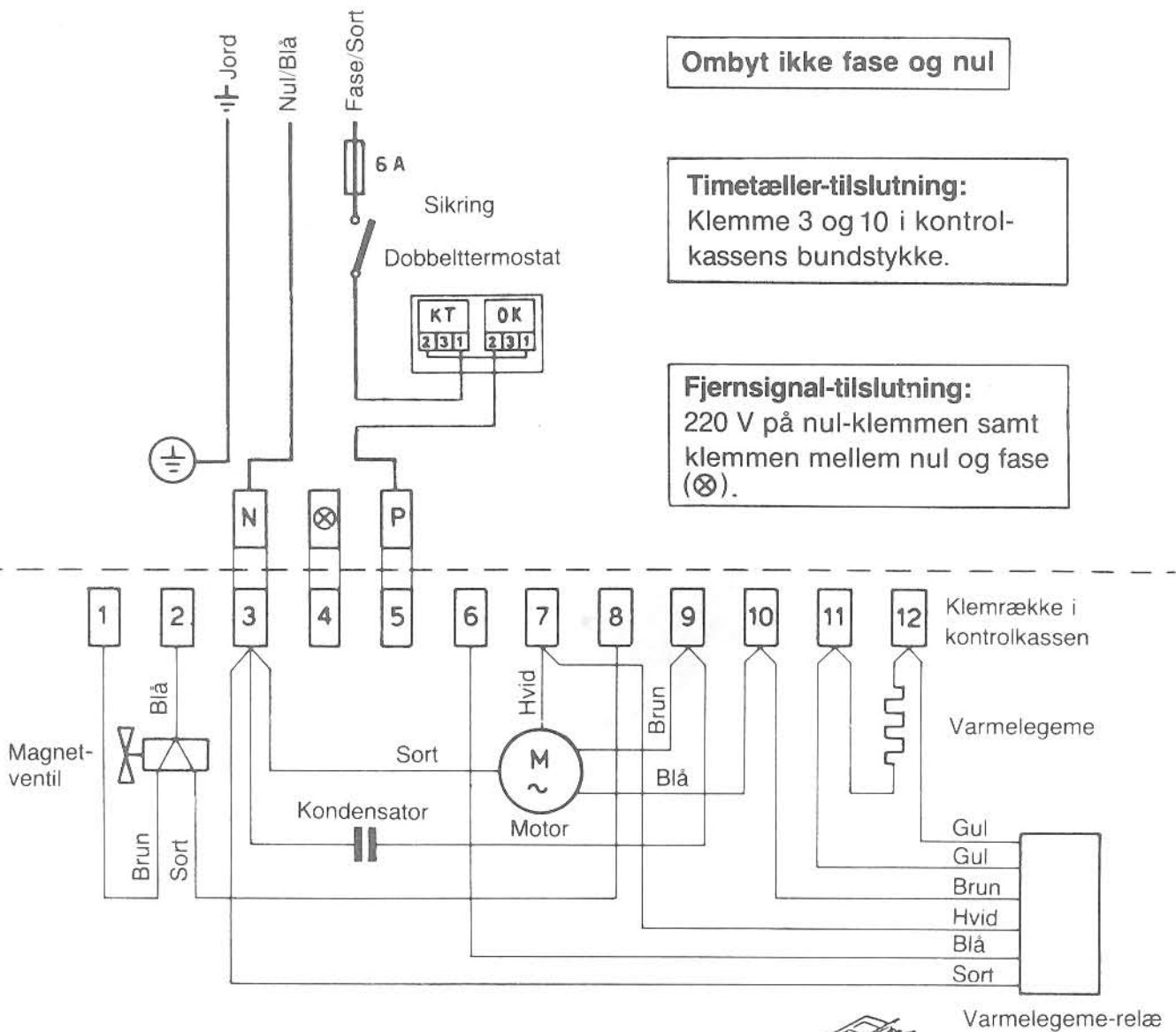
Såfremt oliefyret »går på rødt« vent mindst 20 sekunder før genstart finder sted.

Alternativ metode:

Kontrolkassen demonteres og hvid ledning fra motor på klemme nr. 7 afmonteres. Ledning stikkes ind under de resterende ledninger så korslutning ikke er mulig.

Kontrolkassen monteres, oliefyret vil nu køre uden at magnetventilen åbner.

ELEKTRISK FORBINDELSE



Ombyt ikke fase og nul

Timetæller-tilslutning:
Klemme 3 og 10 i kontrolkassens bundstykke.

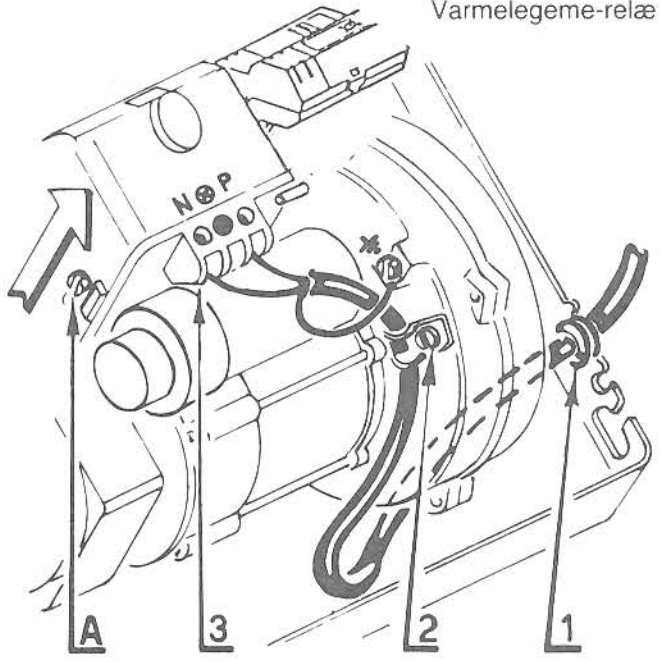
Fjernsignal-tilslutning:
220 V på nul-klemmen samt klemmen mellem nul og fase (⊗).

Kontrolkassen aftages ved at løsne skruen (A) (se figuren) hvorefter kassen trækkes i pilens retning.

Fotomodstanden er monteret direkte på kontrolkassens print (under transformatoren) efter »plug-in« metoden.

Afprøvning

Kontrollér at termostaten afbryder oliefyret og at oliefyret »går på rødt« ved manglende flamme.



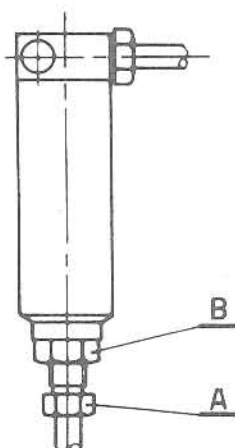
Ei-kablets placering

1. Udgang
2. Aflastningsklemme
3. Klemrække

INDREGULERING AF OLIEFYRET

Dyse, pumpetryk og luftspjældsindstilling vælges efter kedlens effekt samt i henhold til følgende tabel:

Dyse		Pumpetryk	Kapacitet	Luftspjæld
GPH	Vinkel	bar	kg/t $\pm 10\%$	Indstilling
0,30	60/80°	10	1,06	3,2
		12	1,18	3,4
0,40	60/80°	10	1,43	3,8
		12	1,57	4,0
0,50	60/80°	10	1,79	4,2
		12	1,98	4,4
0,60	60/80°	10	2,16	5,0
		12	2,50	7,0



Justering af det automatiske luftspjæld: Skruen (B) løsnes og luftspjældets slaglængde reguleres med skruen (A) hvorefter indstillingen fastlåses med skruen (B).

① Dysefabrikat og type:

Hago Type SS
 Danfoss Type B-H
 Monarch Type R-NS
 Delavan Type W-A-E
 Steinen Type Q-H

Forsyn altid installationen med et godt forfilter

② Tryk: Pumpen er fra fabrik indstillet på 12 bar.

③ Luftregulering: Tallene i tabellen gælder når beskyttelseskappen er monteret og når trykket i forbrændingskammeret er 0 mbar. I praksis betyder dette, at tallene som oftest er en smule for høje, idet der sædvanligvis er undertryk. (Trækket fra skorstenen).

Vær opmærksom på at lufttilførslen til forbrændingen kan være afhængig af om kappen er monteret eller ej monteret.

Derfor anbefales følgende fremgangsmåde:

- Justér luftspjældet som vist i tabellen (3).
- Monter kappen ved hjælp af øverste skrue.
- Kontrollér sodtallet (0-1 efter Bacharachs skala).
- Om nødvendigt justér luftspjælder igen og kontrollér sodtallet igen.

OLIE FORVARMNING

For at opnå en stabil opstart og forbrænding, selv ved lave kapaciteter og temperaturer, er oliefyret forsynet med en elektrisk forvarmer som opvarmer olien i brænderrøret.

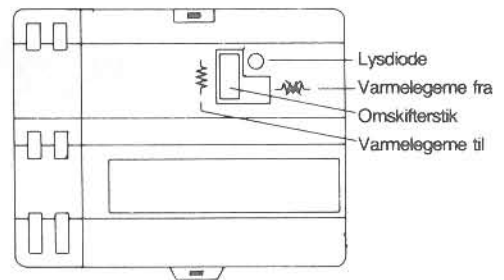
Ved drift med olieforvarmning skal stikket i varmerelæet sidde lodret.

Når termostaten kalder på varme lyser dioden på varmerelæet op, og efter $1\frac{1}{2}$ – $2\frac{1}{2}$ min. (afhængig af rumtemperaturen) starter brændermotoren. Lyser dioden ikke er varmelegeme afbrudt eller defekt. Lyser dioden, men motoren vil ikke starte, vend stikket til vandret stilling. Hvis motoren starter er varmerelæet defekt. Starter motoren stadig ikke må fejlen findes i andre komponenter end varmelegeme og relæ.

NB. Såfremt det er ønskeligt at afbryde olieforvarmeren, vendes stikket fra lodret pos. til vandret

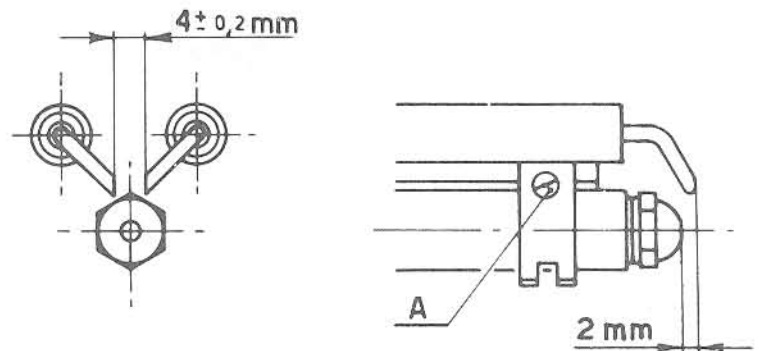


Varmelegeme-relæ

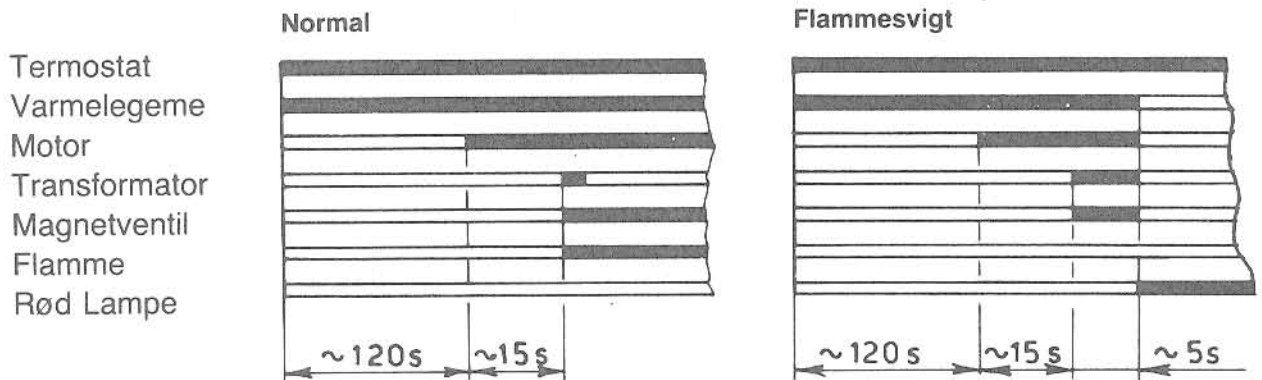


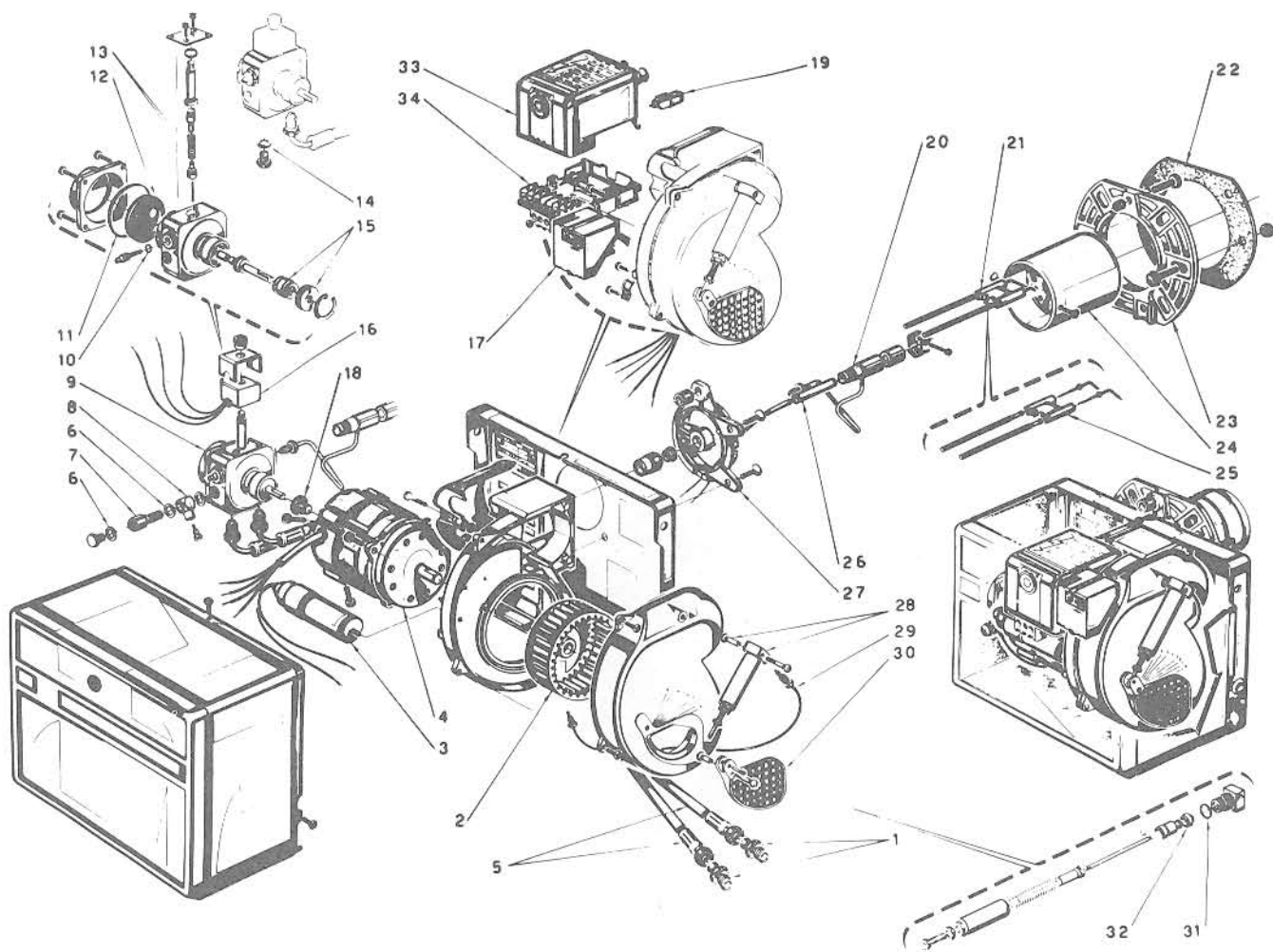
ELEKTRODEINDSTILLING

BEMÆRK: At skruen (A) skal løsnes før en dyse monteres eller demonteres.



OLIEFYRETS STARTPROGRAM





1	3009068	Nippel	18	3000443	Kobling
2	3005708	Blæserhjul	19	3002280	Fotomodstand
3	3005707	Kondensator	20	3005765	Dyseholder
4	3005704	Motor	21	3005721	Elektrodestok
5	3005720	Fleksibel slange	22	3005787	Asbestpakning
6	3007077	Pakning	23	3005786	Kedelflange
7	3005771	Bolt	24	3005775	Brænderrør
8	3006510	Nippel	25	2720026	Elektrodeporcelain
9	3005705	Pumpe	26	3005773	Varmelegeme
10	3007028	O-ring	27	3005762	Flange
11	3007162	O-ring	28	3006499	Luftreguleringsstempel
12	3005719	Filter	29	3006505	Trykrør
13	3006036	Magnetventil	30	3000636	Luftspjæld
14	3007079	Pakning	31	3007161	O-ring
15	3000439	Pakdåse	32	3007132	Pakning
16	3002279	Spole	33	3001124	Kontrolkasse 483 SE
17	3002298	Varmelegeme-relæ	34	3002278	Bundstykke