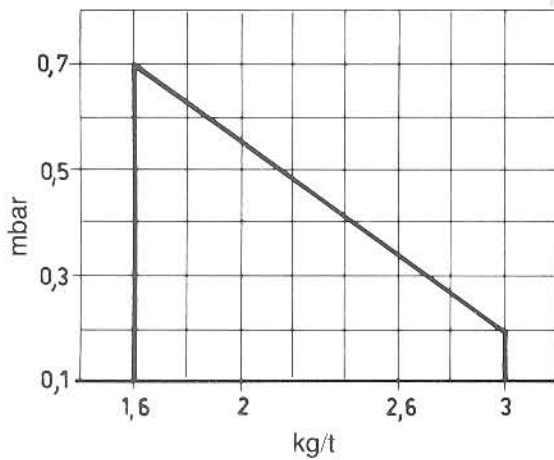


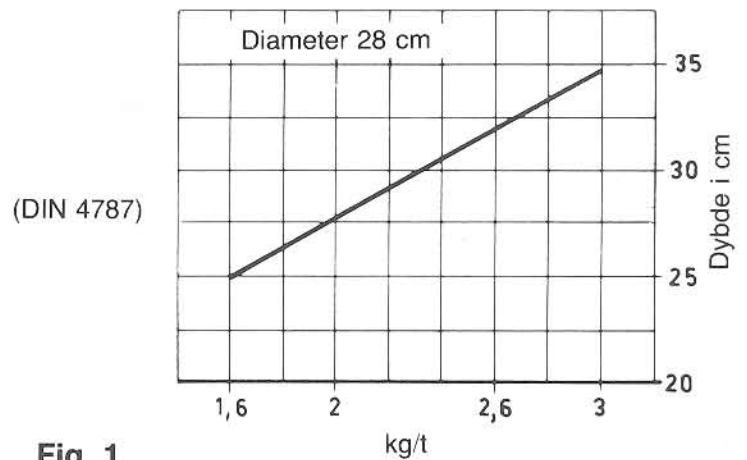
**TEKNISKE DATA**

<b>Kapacitet:</b>	19-35 kW 1,6-3,0 kg/t
<b>Olie:</b>	Viskositet max.: 6 mm <sup>2</sup> /s (1,5°E) ved 20°C
<b>Spænding:</b>	220 V +10% ÷ 15% 50 Hz
<b>Motor:</b>	0,70 A 2850 o/min 298 rad/s
<b>Kondensator:</b>	4 µF 500 V
<b>Transformator:</b>	Sekundær: 9 kV 16 mA
<b>Pumpe:</b>	Max.: 30 kg/t ved 10 bar (9,5 gph ved 142 psi) max. tryk: 15 bar (213 psi)
<b>Strøm:</b>	115 W 250 VA

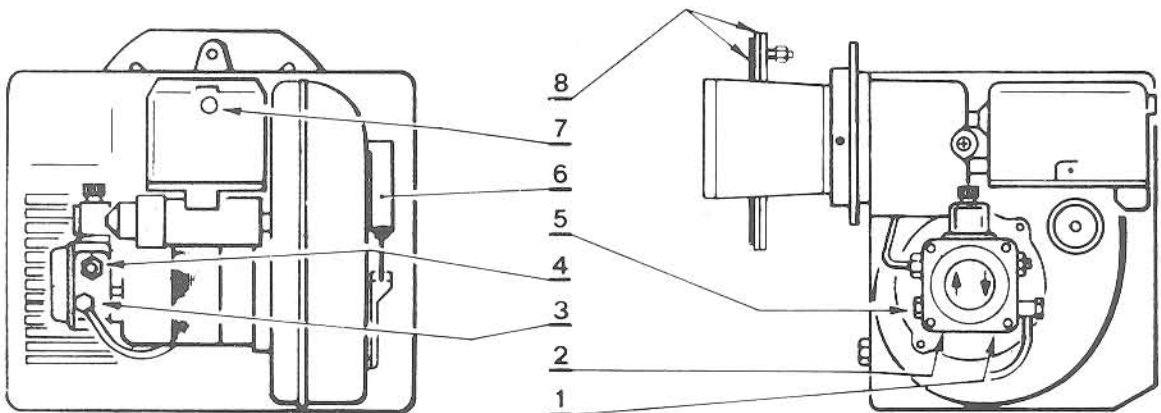
**OVERTRYK  
I FORBRÆNDINGSKAMMERET**



**TEST-KEDLENS DIMENSIONER I  
FORBRÆNDINGSKAMMERET**



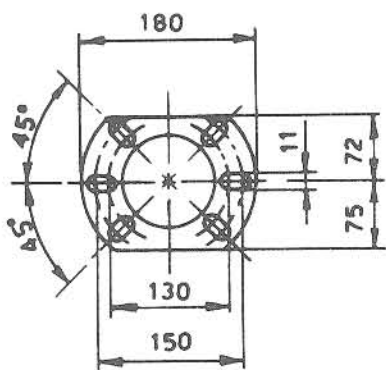
**Fig. 1**



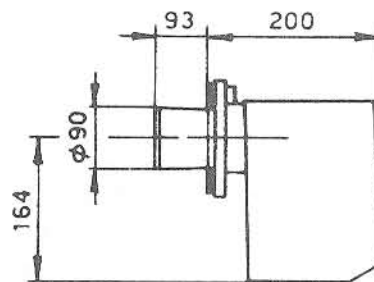
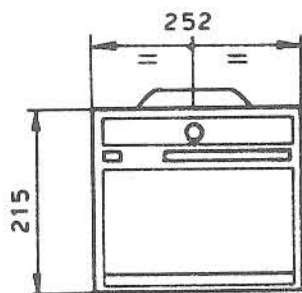
- |                         |                            |
|-------------------------|----------------------------|
| 1. Returledning         | 6. Lufthydraulik           |
| 2. Sugeledning          | 7. Blokeringslampe         |
| 3. Manometertilslutning | 8. Kedelflange med pakning |
| 4. Trykregulering       |                            |
| 5. Vakuummertilslutning |                            |

## MÅLSKITSE

Flange

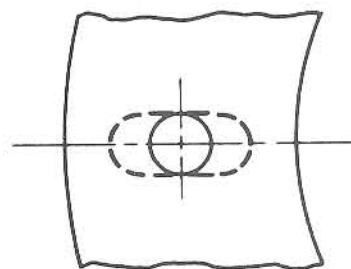


Oliefyr

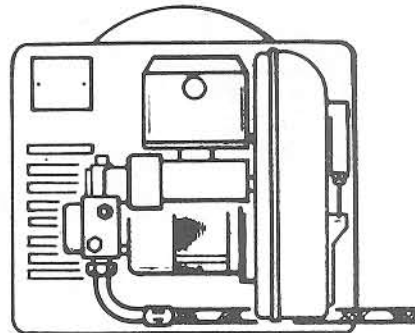
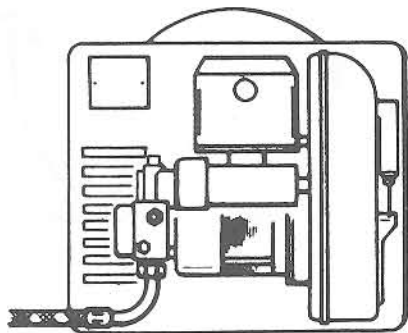


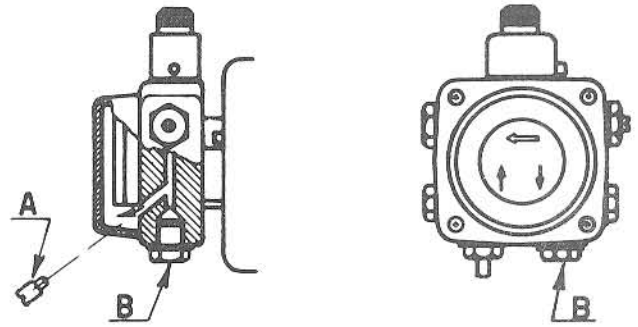
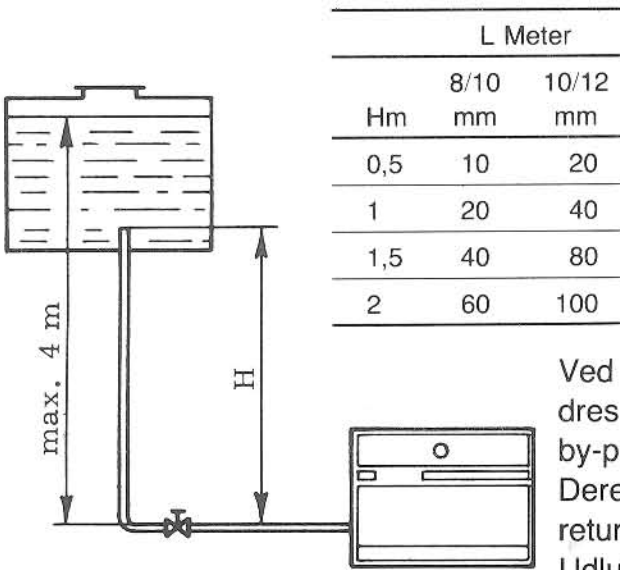
Det er nødvendigt at pakningen (8 fig. 1) placeres mellem kedlens forplade og oliefyrets flange.

Denne pakning har fire huller som, om nødvendigt, kan tilpasses som vist på tegningen til højre.



Oliefyret er konstrueret således, at de fleksible olieslanger kan føres ud i såvel venstre som højre side.

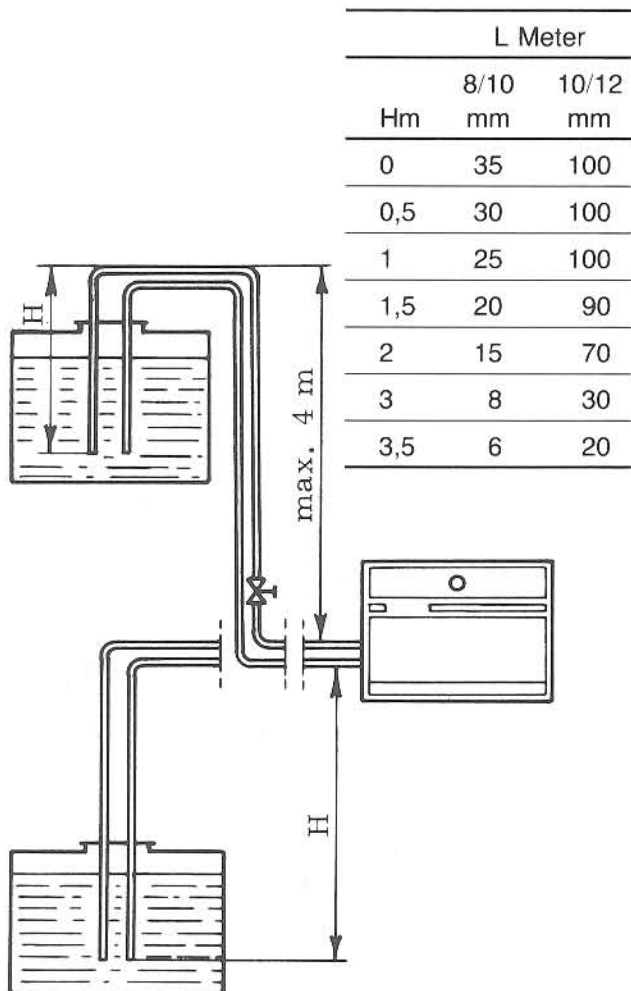




Ved kældertanksinstallationer skal olie-pumpen ændres til et-strengnet drift. Pumpedækslet aftages og by-pass-skruen (A) fjernes.

Derefter monteres medfølgende bolt samt pakning i returstudsens (B).

Udluftning af pumpen finder sted ved at løsne vacuumskrue (5, fig. 1).



Pumpens sugehøjde må aldrig overstige 0,4 bar (30 cm Hg-4 m vs). Over denne grænse vil pumpen hyle og luft blive udskilt af olien.

**Begge olieledninger skal være fuldstændigt tætte.**

Udfør suge- og returledning i kobberør el. lign. uden samlinger og før begge ender lige langt ned i tanken (10-20 cm over bunden afhængig af tanktype).

Såfremt kontraventil anvendes skal denne monteres på sugeledningen.

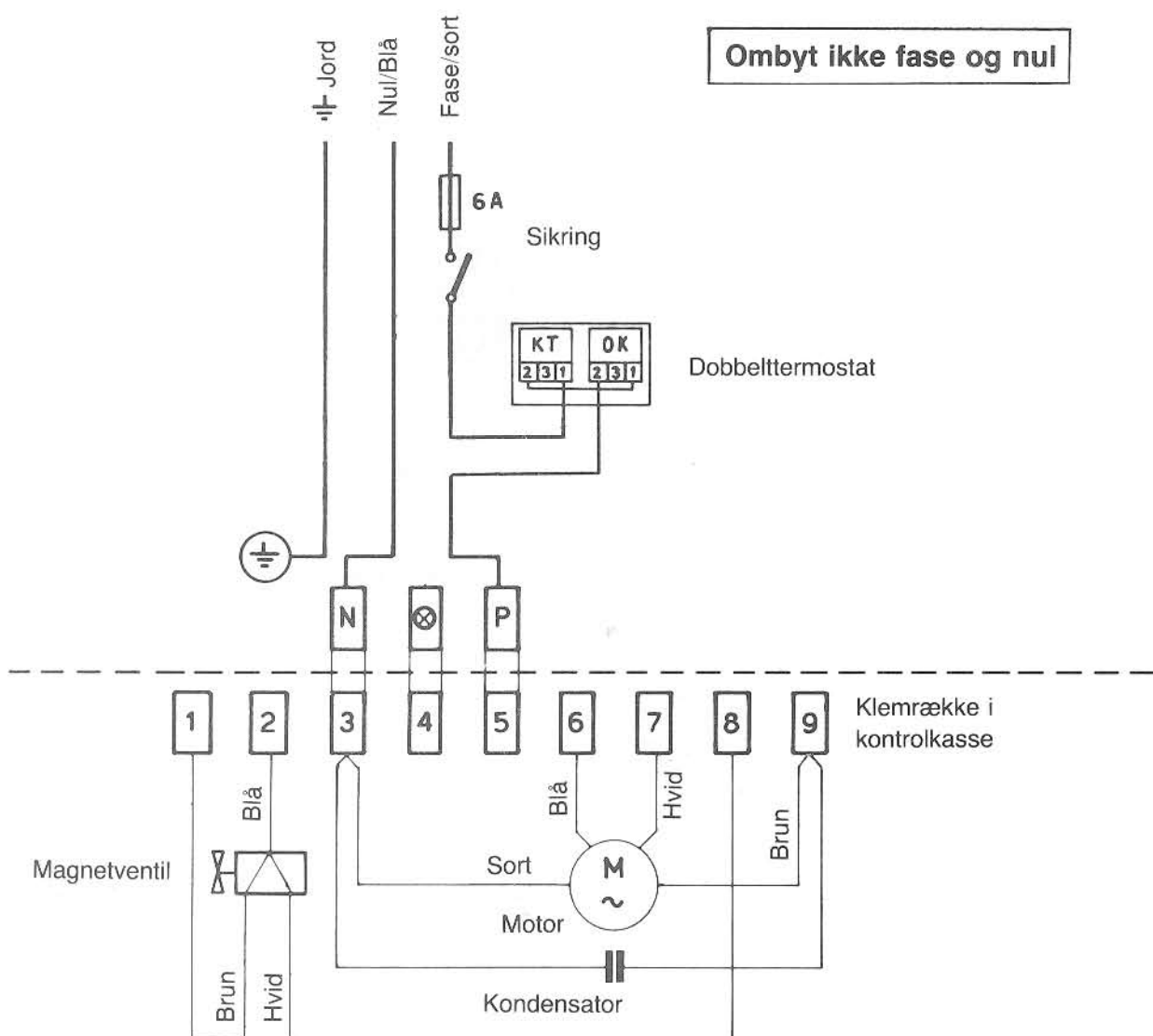
Udluftning af pumpen: Start oliefyret og vent på olie.

Såfremt oliefyret »går på rødt« vent mindst 20 sekunder før genstart finder sted.

Alternativ metode: Kontrolkassen demonteres og fotomodstandens to loddepunkter kortsluttes med f.eks. en papirclips. Oliefyrets motor vil nu køre uden at magnetventilen åbner.

## ELEKTRISK FORBINDELSE

**Ombyt ikke fase og nul**

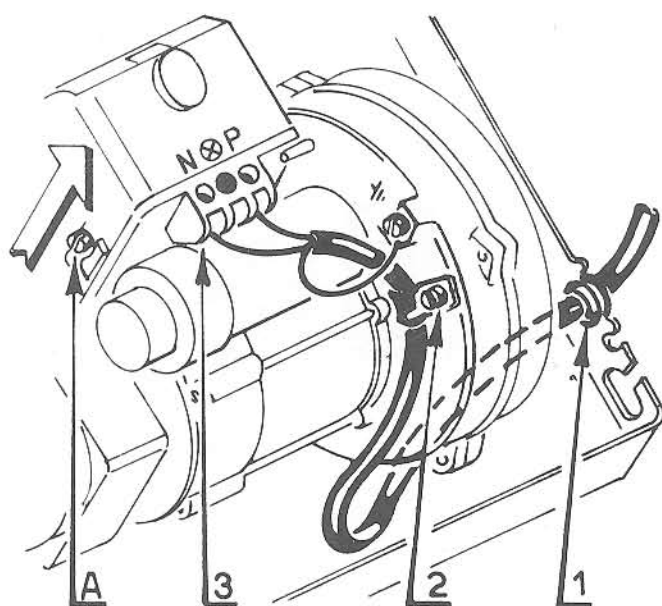


**Kontrolkassen aftages ved at løsne skruen (A) (se figuren) hvorefter kassen trækkes i pilens retning.**

Fotomodstanden er monteret direkte på kontrolkassens print (under transformatoren) efter »plug-in« metoden.

### AFPRØVNING

Kontrollér at termostaten afbryder oliefyret og at oliefyret »går på rødt« ved manglende flamme.



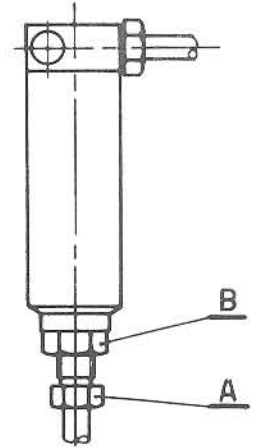
### El-kablets placering

1. Udgang
2. Aflastningsklemme
3. Klemrække

**INDREGULERING AF OLIEFYRET**

I afhængighed af kedlens effekt monteres dysen, pumpetrykket vælges og luftspjældets åbning bestemmes i henhold til følgende skema:

Dyse ①		Pumpe tryk ②	Kapacitet	Kapacitet	Luft- spjæld ③
GPH	Vinkel	bar	kg/t ±5%	kW ±5%	Indstilling
0,40	80/60°	12	1,66	19,6	3,5
0,50	60°	12	2,08	24,6	4,5
0,60	60°	12	2,49	29,5	5,5
0,65	60°	12	2,70	32,0	6
0,65	60°	14	2,92	34,6	7



Justering af det automatiske luftspjæld: Skruen (B) løsnes og luftspjældets slaglængde reguleres med skruen (A) hvorefter indstillingen fastlåses med skruen (B).

- ① **Dysefabrikat og type:**
- Hago type ES/S
  - Danfoss type H
  - Monarch type R
  - Delavan type W
  - Steinen type S

**Forsyn altid installationen med et godt forfilter.**

- ② **Pumpetryk:** 12 bar  
Pumpen er fra fabrik indstillet på 12 bar.

- ③ **Luftregulering:** Tallene i tabellen gælder når beskyttelseskappen er monteret og når trykket i forbrændingskammeret er 0 mbar. I praksis betyder dette, at tallene som oftest er en smule for høje, idet der sædvanligvis er undertryk. (Trækket fra skorstenen).

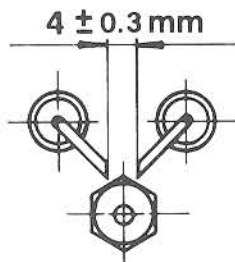
**Vær opmærksom på at lufttilførslen til forbrændingen kan være afhængig af om kappen er monteret eller ej monteret.**

Derfor anbefales følgende fremgangsmåde:

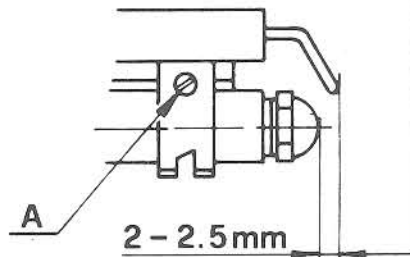
- Justér luftspjældet som vist i tabellen (3).
- Monter kappen ved hjælp af øverste skrue.
- Kontrollér sodtallet (0-1 efter Bacharachs skala).
- Om nødvendigt justér luftspjældet igen og kontrollér sodtallet igen.

## ELEKTRODE INDSTILLING

BEMÆRK: At skruen (A) skal løsnes før en dyse monteres eller demonteres.



**VIGTIGT:  
DISSE AFSTANDE  
SKAL OVERHOLDES**

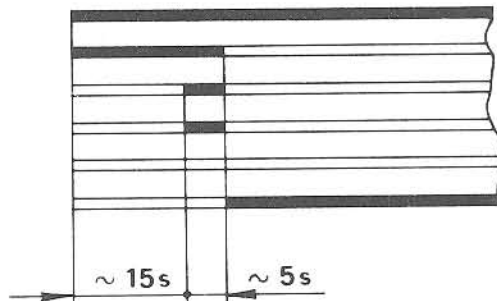
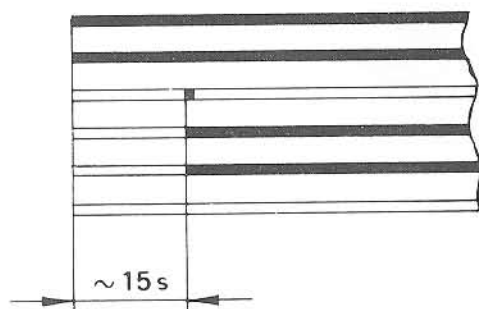


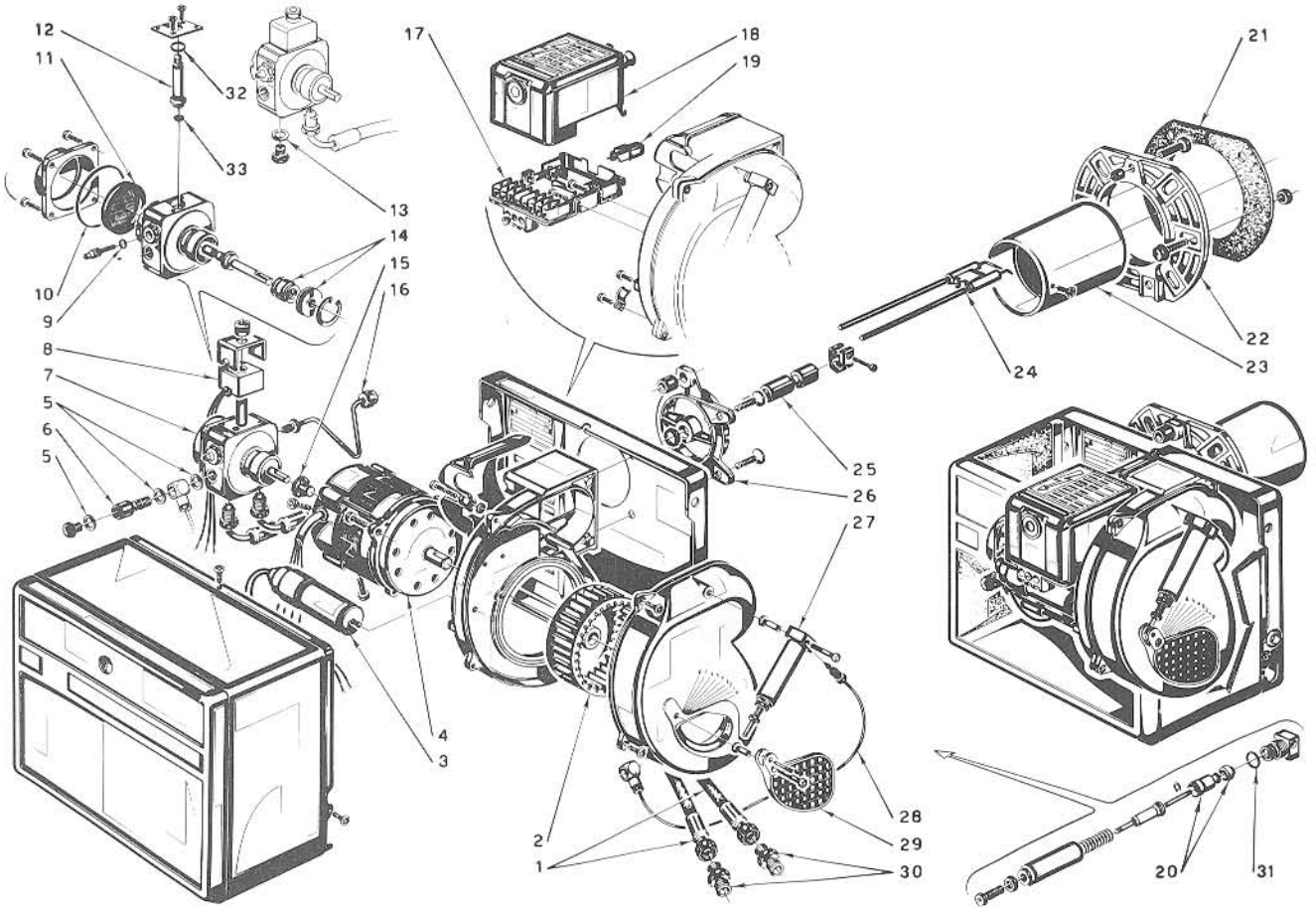
## OLIEFYRETS STARTPROGRAM

Normal

Flammesvigt

Termostat  
Motor  
Transformator  
Magnetventil  
Flamme  
Rød Lampe





1	3005720	Fleksibel slange	18	3001124	Kontrolkasse 483 SE
2	3005708	Blæserhjul	19	3002280	Fotomodstand
3	3005798	Kondensator	20	3007165	Stempelpakning
4	3005704	Motor	21	3005787	Asbestpakning
5	3007077	Pakning	22	3005786	Kedelflange
6	3005771	Bolt	23	3006001	Brænderrør
7	3005705	Pumpe	24	3005721	Elektrodestok
8	3002279	Spole	25	3005724	Dysetok
9	3007028	O-ring	26	3005760	Flange
10	3007162	O-ring	27	3005770	Luftreguleringsstempel
11	3005719	Filter	28	3005772	Olierør
12	3006036	Magnetventil	29	3000636	Luftspjæld
13	3007079	Pakning	30	3009068	Nippel
14	3000439	Pakdåse	31	3007161	O-ring
15	3000443	Kobling	32	3007029	O-ring
16	3005723	Olierør	33	3007156	O-ring
17	3002278	Bundstykke			